

THE EARLY BIRD

INFOS FÜR KÜNSTLER_INNEN

Verein verbale (ZVR 662286396)

Innstrasse 55, 6020 Innsbruck, Austria

the early bird



INHALT

| | |
|------------------------------------|----|
| Location | 3 |
| Anschrift / Kontakt | 3 |
| Zufahrt / Parkmöglichkeiten | 3 |
| Anlieferung / Aufbau / Abbau | 3 |
| Grundriss / Raumaufteilung | 4 |
| Unterkunft Empfehlungen..... | 5 |
| Best Practice Guide | 6 |
| — Stage..... | 7 |
| PA..... | 8 |
| Monitoring | 8 |
| FOH..... | 8 |
| Microphones | 9 |
| Backline..... | 9 |
| — Amps | 9 |
| E-Piano..... | 9 |
| Drum Set | 9 |
| Additional | 10 |



LOCATION

ANSCHRIFT / KONTAKT

Postadresse: the early bird - Verein verbale
Innstrasse 55
6020 Innsbruck, Austria

Internet: www.theearlybird.at

Email: info@theearlybird.at

Telefon: +43 681 106 77 574 (MI-SA 13:00-19:00 Uhr)

ZUFAHRT / PARKMÖGLICHKEITEN

Von Montag - Freitag in der Zeit von 09:00 - 21:00 gilt in der Innstrasse die gebührenpflichtige Kurzparkzone. Samstags gilt diese von 09:00 bis 14:00 Uhr. Die Gebühr je Stunde beträgt € 0,70, der Einwurf ist auf € 2,10 für ein Ticket limitiert. Danach ist ein neues Parkticket zu lösen. Ab 21:00 Uhr und an Sonn- und Feiertagen ist das Parken gebührenfrei!

Freitags empfehlen wir eine rechtzeitige Anreise, da ab ca. 19:30 Uhr wegen des nahen Kinos kaum mehr Parkplätze verfügbar sind.

Auf Wunsch wird gerne zu einem vorab fixierten Zeitpunkt je nach Möglichkeit ein Parkplatz in der Ladezone unmittelbar vor dem Lokal frei gehalten. Wir können jedoch nicht für einen freien Parkplatz garantieren!

ANLIEFERUNG / AUFBAU / ABBAU

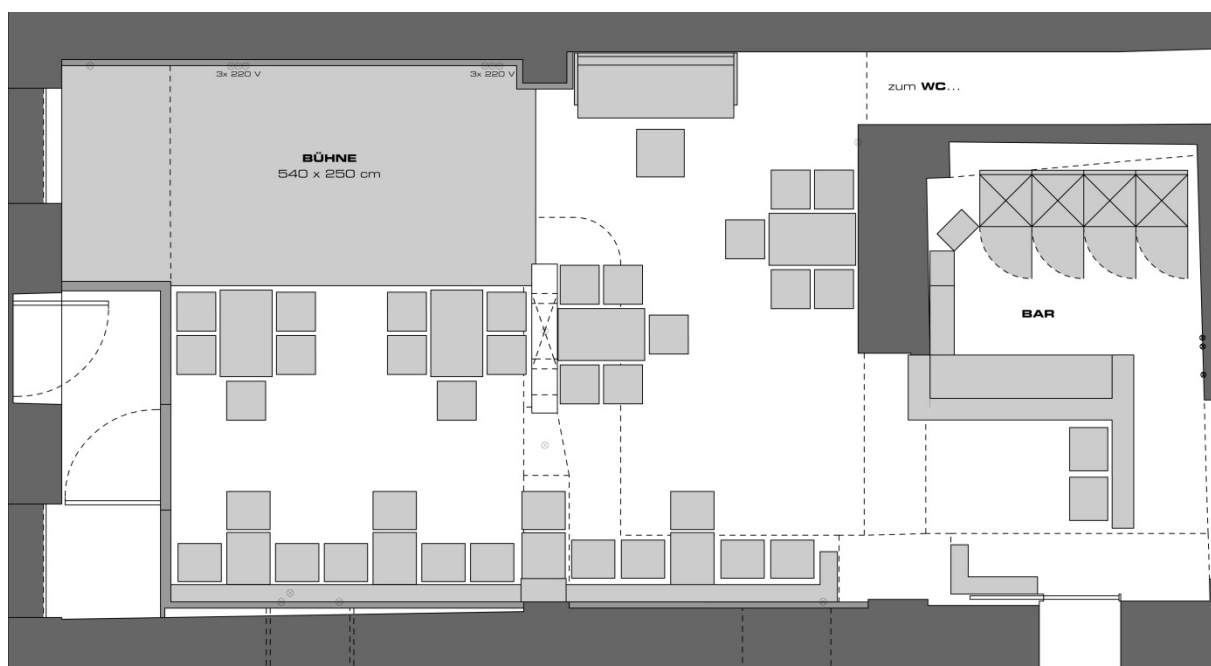
In unmittelbarer Nähe zum Eingang befinden sich Rampen von Straßen- auf Gehweg-Niveau. Der Haupteingang, der auch der An- und Ablieferung von Equipment dient, hat eine lichte Breite von 108 cm und eine lichte Höhe von 225 cm.

Anlieferung und Aufbau ist frühestens ab 19:00 Uhr möglich. Der Abbau muss unmittelbar nach dem Auftritt erfolgen und bis spätestens 24:00 Uhr abgeschlossen sein!

the early bird



GRUNDRISS / RAUMAUFTEILUNG



Die Räumlichkeiten des *the early bird* gliedern sich grob in die nicht voneinander abtrennbaren Bereiche: Bühne (ca. 13 m²) | Prime Floor (ca. 15 m²) | Lounge Floor (ca. 20 m²) | Bar-Bereich (ca. 5 m²)

Es gibt leider weder einen Backstage Bereich noch eine eigene Garderobe!

KAPAZITÄT / FREQUENZ

the early bird bietet unbestuhlt bis zu 120 Personen Platz. Vorhersagen bezüglich der zu erwartenden Publikumsmenge sind leider unmöglich!

Bestuhlung beziehungsweise Mobiliar sind derart gestaltet, dass mit wenig Aufwand in kurzer Zeit auf unerwarteten Publikumsansturm reagiert und mehr Freiraum geschaffen werden kann.

MERCHANDISING / DEKORATION

Das Aufhängen von ausschließlich geösten Bannern im Bühnenhintergrund ist nur nach Vorankündigung und in Absprache mit dem Hauspersonal mittels Kabelbindern gestattet!

Für den Verkauf von Merchandising Produkten und Tonträgern steht lediglich ein kleines Tischchen von 50 x 50 cm zur Verfügung, das auf der Bühne Platz finden muss!

the early bird



UNTERKUNFT EMPFEHLUNGEN

Leider kann the early bird keine Übernachtungsmöglichkeiten bereitstellen beziehungsweise die Kosten für Übernachtungen übernehmen. Doch folgende Unterkünfte liegen in unserer Nähe und können von Herzen empfohlen werden.

Achtung! Innsbruck ist eine Tourismus-Hochburg und Messe-Stadt. Daher empfiehlt es sich insbesondere in den Wintermonaten rechtzeitig zu buchen!

Gasthof Innbrücke **

— Innstrasse 1, 6020 Innsbruck

+43 512 28 19 34

innbruecke@speed.at

<http://www.gasthofinnbruecke.at/>

Pension Paula **

— Weiherburggasse 15, 6020 Innsbruck

+43 512 29 22 62

office@pensionpaula.at

<http://www.pensionpaula.at>

Hotel Mondschein ****

Mariahilfstraße 6, 6020 Innsbruck

+43 512 22784

office@mondschein.at

<https://www.mondschein.at/>

the early bird



BEST PRACTICE GUIDE

Mit diesem Best Practice Guide kann eigentlich nichts mehr schief gehen!

- Parkplatzwunsch am Vortag per Email an info@verbale.org anmelden
- Ankunft ab 19:00 Uhr**
- Begrüßung und Vorstellung beim Hauspersonal
- Ist vielleicht ein Kaffee nach der mitunter langen Anreise gefällig?
- Klären, was an hauseigenem Equipment benötigt wird
- Klären, wie viele Mischpult-Kanäle benötigt werden
- Klären, wie viele und welche Kabel benötigt werden
- Bei Bedarf Banner vom Hauspersonal montieren lassen
- Equipment sofort auf die Bühne - Gastraum und Fluchtwege freihalten!
- Aufbau ab 19:30 Uhr** in Absprache mit dem Hauspersonal
- Soundcheck bis spätestens 21:00 Uhr
- Beleuchtungswünsche mit dem Hauspersonal klären
- Wenn Essen, dann jetzt!
- Auftrittsbeginn ca. 21:15 Uhr**
- idealerweise eine (Rauch)pause von maximal 10 Minuten
- gegen 22:24 Uhr Spendensammlung durch das Hauspersonal
- Auftrittsende spätestens 23:00 Uhr**
- Abbau spätestens 24:00 beendet**
- Sperrstunde je nach Frequenz zwischen 24:00 und 02:00 Uhr

Noch Fragen? Bitte vorab per Email oder unmittelbar nach der Ankunft vor Ort mit dem Hauspersonal klären!

the early bird



STAGE

Maße: 540 x 250 cm

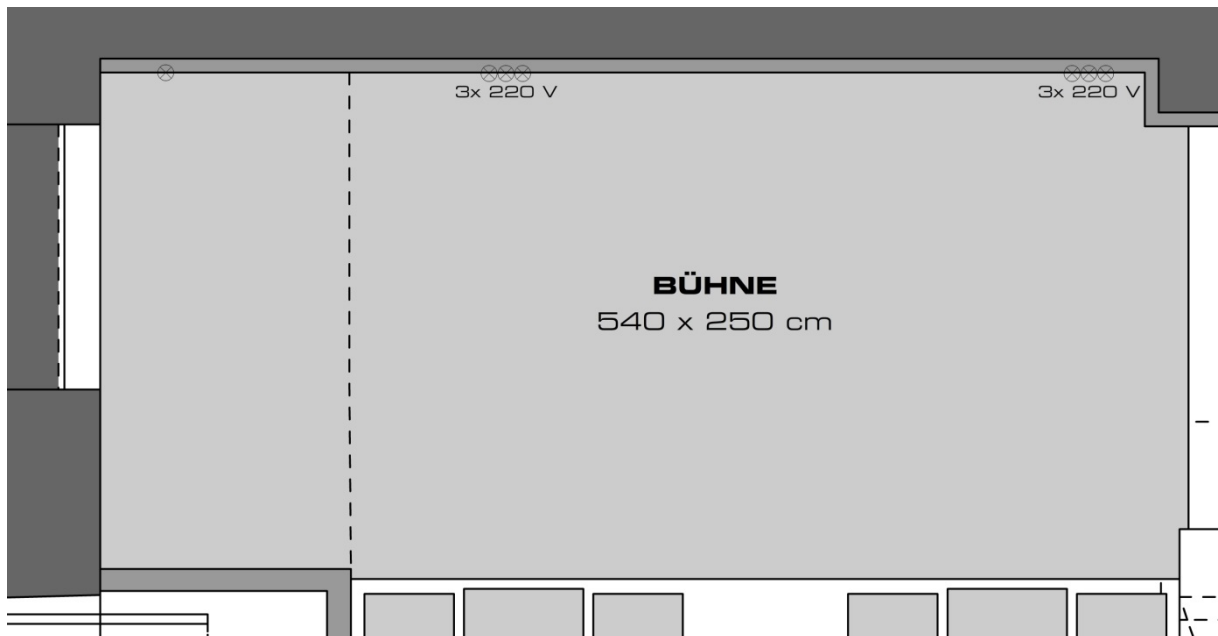
Podest Höhe: 15 cm

Lichte Höhe: Portal: 210 cm

Bühne: 230 - 245 cm

Prospekt: Hintergrund seidenmatt schwarz, dazu wahlweise

- Molton mattschwarz geöffnet mit mittigem Pailletten-Vorhang schwarz/schwarz
- Molton mattschwarz durchgehend geschlossen



Die Stromversorgung für Audio-Equipment erfolgt über 3 separate, jeweils mit 16A abgesicherte Stromkreise über je 1x 220V Schuko-Steckdose an der linken beziehungsweise rechten Bühnenseite.

Je Steckdose ist ein 3-facher Mehrfachstecker mit ca. 1,5 Meter Verlängerungskabel verfügbar. Das Verbinden der Mehrfachstecker ist aus Sicherheitsgründen nicht gestattet!

the early bird



PA

1x HK L.U.K.A.S. 1000 Subwoover

Frequenzgang 50 - 130 Hz, Empfindlichkeit 1W / 1m* 102 dB, Max. Schalldruck @ 1m* 127 dB, Impedanz 8 Ohm, Lautsprecher 1x 15", Endstufe 600 W RMS für Bass, 2x 150 W RMS für Satelliten, Anschlüsse 2x symmetr. Line In Combo-Buchsen (XLR u. 6,3 mm Stereo-/Mono-Klinke), 2x symmetr. XLR Through, 2x Speakon®NL 4 Satellite Out

2x HK L.U.K.A.S. 1000 Satellite

Frequenzgang 130 Hz - 19 kHz +/- 3 dB, Empfindlichkeit 1W/1m* 101 dB, Max. Schalldruck @ 1m* 124 dB, Impedanz 4 Ohm, Lautsprecher 1x 8", Hochtontreiber 3/4" Kompressionstreiber, Horncharakteristik 100° x 50° CD Horn, Trennfrequenz 1.5 kHz; 12 dB pro Oktave, HF Protection Circuit Sofitte

MONITORING

4x Aktive 2-Weg-Monitor Wedges

10" Woofer und 3" Konus Hochtöner (100 W RMS) / Schalldruck 110 dB max / Frequenzgang: 70 Hz - 17kHz / Abstrahlwinkel: H 90°; V 80° / 1 Line- und 1 Mikrofoneingang / 3-Band EQ / Gain- und Levelregler

FOH

1x Mackie Onyx 1640i Mischpult

Kompaktmixer mit 16 Mikrofon/Line-Eingängen, Insert pro Kanal, sym. 4-Band EQ mit 2-Fach param. Mitten, 6x Aux pre/post schaltbar, Phantomspeisung schaltbar pro Kanal, 4 Subgruppen, Control-Room out, internes Talkback-Mikrofon, integrierte Firewire-Schnittstelle

the early bird



MICROPHONES

- 2x SHURE SM58 S
- 1x Behringer Vocal Mikrofon mit Schalter
- 1x Behringer Vocal Mikrofon ohne Schalter
- 4x Mikrofon Stative inklusive Klemmen
- 2x 8-Kanal Stageboxen in der Bühnenmitte hinten

BACKLINE

AMPS

- 1x Fender Hot Rod III (Tagesmiete € 5,00)
- 1x Markbass CMD 102P LM3 (Tagesmiete € 5,00)

E-PIANO

- 1x E-Piano Roland RD-170
- 1x Klavierbank Thomann KB-10BM, schwarz matt, höhenverstellbar von 48 - 57 cm, Sitzfläche 55 x 32 cm, Sitzpolster Velour schwarz

DRUM SET

- 1x Drum-Set Schwarz/Chrom, bestehend aus
 - 1x 20" Bass: Schlagfell Remo Ambassador coated, einlagig weiß aufgeraut / Resonanzfell Remo Ambassador Ebony, einschichtig, schwarz

the early bird



- 1x 10" Tom: Schlagfell Remo Ambassador Coated, einlagig weiß aufgerauht
- 1x 12" Tom: Schlagfell Remo Ambassador Coated, einlagig weiß aufgerauht
- 1x 14" Tom: Schlagfell Remo Ambassador Coated, einlagig weiß aufgerauht
- 1x 14" Snare: Schlagfell Remo Ambassador Coated, mittelstark, einlagig weiß aufgerauht
- 1x Galgenbeckenstativ, Auslegearm ohne Gegengewicht, im Rohr versenkbar, doppelstrebig, Höhe ohne Galgenarm 140 cm, 8mm Gewinde
- 1x Beckenstativ
- 1x HiHat Stativ
- 1x Drummer-Sitz, mit Doppelstreben, stufenlos höhenverstellbar von 53 - 67 cm, Memory-Clamp zur Fixierung der eingestellten Sitzhöhe

ADDITIONALS

- 3x Orchesterpult, schwarz, pulverbeschichteter Stahl, Notenaufgabe 48 x 33 cm, Tiefe 4 cm, Höhe Stativ 60 - 120 cm, 1-fach ausziehbar auf maximal 143 cm Höhe
- 4x DI Box Aktiv, Spannungsversorgung über 48V Phantom / 30db Pad Schalter / Ground-Lift Schalter
- 4x Mighty Bright Double Flex LED Orchesterpult Klemmleuchten

the early bird

